

## PRAYSTEC

Uso en confusión sexual para el control de  
*Prays oleae*

La polilla del olivo es una de las plagas con mayor impacto económico del olivo en el mediterráneo.

**Morfología:** El adulto es una pequeña mariposa gris de 6 mm de largo. La larva, de color marrón claro, mide 7 mm al final del desarrollo.

**Ciclo biológico y daño:** *P. oleae* desarrolla tres generaciones por año.

La generación es filófaga hace galerías dentro de las hojas de olivo en otoño, hibernan como larvas y completan su desarrollo a principios de la próxima primavera.

La generación antófaga ocurre en abril-mayo, y las hembras depositan los huevos en el cáliz de las flores cerradas. Las larvas recién eclosionadas se alimentan dentro de los capullos. Hay presencia de hilos de seda alrededor de las flores.

La generación carpófaga emerge a principios de junio y es la más destructiva. Las hembras depositan los huevos en los pequeños frutos cerca del tallo, y las larvas recién eclosionadas perforan el hueso y lo devoran. Las larvas de esta generación causan una caída espectacular de frutos, produciendo la caída de frutos en San Juan y de San Miguel.



**Prays oleae**



### PROCEDIMIENTO DE CONTROL

Se recomienda la confusión sexual como método alternativo al tratamiento químico para el control de *Prays oleae*. Ésta consiste en crear una atmósfera saturada de feromona sexual del insecto que se quiere controlar, de esta forma se llega a confundir a los machos y se evita así el apareamiento con una reducción de puestas.



### FORMULACIÓN

PRAYSTEC es un difusor pasivo (VP) que contiene (Z)-7-tetradecenal. Este compuesto se describe como el componente principal de la feromona sexual de *Prays oleae*.

El material del difusor es permeable a los vapores, permitiendo así la emisión del producto a una velocidad controlada.

La duración de los difusores es de **180 días** en condiciones meteorológicas normales, pudiéndose reducir en condiciones adversas como temperaturas elevadas y/o vientos intensos.



### APLICACIÓN

- El difusor debe colgarse en el tercio superior de los árboles
- El difusor debe colgarse justo antes del inicio del primer vuelo de adultos y debe permanecer hasta la cosecha.
- Se aconseja que los difusores estén protegidos por el follaje para evitar la

exposición directa al sol.

- Se recomienda prestar especial atención a las zonas de entrada del viento predominante, a demás de un refuerzo de número de difusores.

- **Monitoreo:** Es necesario controlar el vuelo de la plaga colocando de **1 - 3 trampas delta o funnel por hectárea** con los correspondientes productos de monitoreo (PRAYSLAB\_E1). Ésto permite detectar la presencia del insecto y determinar el momento adecuado para controlar la puesta de huevos y los daños. Dependiendo del umbral económico de daño establecido, se podrá considerar la aplicación de un tratamiento adicional.

- No hay período de seguridad para entrar a la parcela tras su aplicación.

*Prays oleae*: **100-300 difusores/ha** en función de la presión de plaga en el campo.

## INSTALACIÓN EN EL CAMPO

1. Estimar la superficie a controlar.
2. Calcular el número de difusores necesarios a razón de 100-300 unidades/ha para la polilla de los cítricos.
3. Colocar entre un 5% y un 10% en los bordes de la parcela para reforzar las zonas con mayor posibilidad de entrada de insectos. Tener en cuenta las entradas del viento dominante, así como parcelas colindantes sin confusión.
4. Instalar el resto de los difusores con una distribución homogénea al tresbolillo en función del marco de plantación.
5. Colocar los difusores en el tercio superior del árbol.

---

## MANEJO Y ALMACENAJE

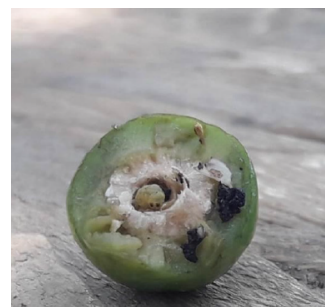
El material del envase es impermeable a los vapores de los diferentes productos. Se recomienda guardar el producto en sus envases originales sin abrir, preferentemente en congelador hasta el momento de su uso. En estas condiciones el producto puede ser guardado durante un periodo de dos años.

Evitar cortar, perforar o abrir los difusores.

En el manejo normal del producto no existe riesgo de toxicidad para las personas, animales o plantas. Así mismo los riesgos de contaminación de agua y suelos son descartables.

Se recomienda el uso de guantes en el manejo de los difusores.

Los difusores usados y sus envases deben ser gestionados de acuerdo con la legislación vigente.



[www.sedq.es](http://www.sedq.es)

[comercial@sedq.es](mailto:comercial@sedq.es)