

GRAPHOTEC

Produit destiné au contrôle par confusion sexuelle contre la tordeuse orientale du pêcher *Grapholita molesta*, N° AMM: 2210017

Tordeuse orientale du pêcher, *Grapholita molesta* (Lepidoptera : Tortricidae) est une espèce qui affecte principalement les arbres fruitiers à noyaux tels que le pêcher et le nectarinier. Elle peut également faire des dégâts sur le prunier, l'abricotier, le cerisier et des arbres fruitiers à pépins comme le pommier et le poirier.

Elle passe l'hiver sous forme de larve mature à l'abri dans l'écorce ou dans le sol. Vers le mois de mars, elle se chrysalide, puis les premiers adultes émergent. Les femelles pondent leurs œufs de façon isolée sur l'envers des feuilles apicales des jeunes pousses ou à côté des fruits. De 7 à 14 jours après, l'éclosion des œufs se produit. Ensuite les larves pénètrent dans les pousses ou les fruits.

Cette espèce engendre normalement cinq générations par an, le pic de vol des premiers adultes ayant lieu en mars. La seconde génération débute vers fin mai et dès lors les générations suivantes se chevauchent, et l'on peut trouver des adultes dans le champ jusqu'à fin octobre environ. Les dégâts se produisent aussi bien sur les pousses en croissance que sur les fruits. L'attaque des pousses est particulièrement importante chez les arbres en formation.



Grapholita molesta
Lepidoptera :
Tortricidae

MÉTHODES DE LUTTE

Les traitements chimiques doivent essentiellement se concentrer sur les jeunes larves. Ces applications doivent être effectuées lorsque les niveaux de tolérance sont atteints.

Une alternative au traitement chimique est l'utilisation de la confusion sexuelle. Cette technique consiste à créer une atmosphère saturée en phéromone sexuelle de l'insecte à contrôler, afin de perturber les mâles, de façon à ce qu'ils ne localisent pas les femelles, évitant ainsi les accouplements. L'emploi de la confusion sexuelle a considérablement augmenté ces dernières années avec un bon niveau d'efficacité.



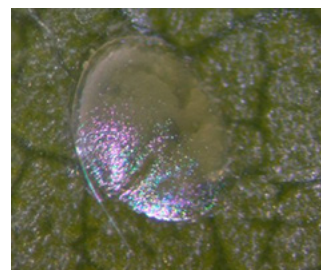
FORMULATION

Diffuseurs

Le produit GRAPHOTEC est un diffuseur contenant les composants, acétate de (Z)-8-dodecényle, acétate de (E)-8-dodecényle et (Z)-8-dodecénol. Ces composés sont décrits comme des composants de la phéromone sexuelle de *G. molesta*.

Le matériau du diffuseur est perméable aux vapeurs, permettant ainsi l'émission des produits à vitesse contrôlée.

Dans des conditions climatiques normales, la durée de vie du diffuseur est d'environ 180 jours, toutefois cette période peut être réduite dans des conditions défavorables



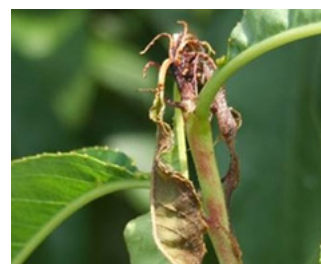
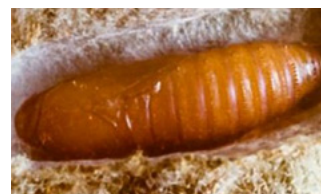
telles que des températures élevées et/ou des vents violents.

APPLICATION

- Les diffuseurs doivent être placés dans la parcelle quelques jours avant le pic de vol des adultes de première génération.
 - Chaque diffuseur doit être disposé sur une branche dans le tiers supérieur de l'arbre.
 - Le nombre de diffuseurs recommandé par hectare est de 400 unités. Si l'infestation n'est pas très forte, le nombre de diffuseurs/ha peut être réduit à 300 unités. Il est recommandé de les distribuer de façon homogène dans le champ.
 - Il est conseillé de faire un suivi de l'espèce en disposant 1 à 2 pièges Delta/ha avec le diffuseur de monitoring (GRAPHOLAB) correspondant.
 - Les pièges de monitoring doivent être vérifiés périodiquement pour contrôler l'importance de l'infestation, ainsi que pour confirmer le fonctionnement correct de la technique.
 - Il est également recommandé de faire une évaluation des dégâts sur les fruits et les pousses. Si les dégâts sont supérieurs au seuil établi dans la zone, l'application d'un traitement complémentaire doit être envisagée.
-

MANIPULATION & STOCKAGE

Les diffuseurs GRAPHOTEC sont conditionnés en paquets de 50 unités. Le conditionnement est imperméable aux vapeurs des différents produits. Il est recommandé de conserver le produit dans son emballage d'origine, non ouvert, de préférence au congélateur jusqu'au moment de l'utilisation. Dans ces conditions, le produit peut être stocké pendant deux ans. Éviter de couper, de perforer ou d'ouvrir les diffuseurs. En condition normale d'utilisation, il n'y a pas de risque de toxicité pour l'homme, les animaux et les plantes. Pour la même raison, les risques de pollution de l'eau et des sols sont très limités. Il est néanmoins recommandé d'utiliser des gants pour la manipulation des diffuseurs. Les diffuseurs usagés et leur emballage doivent être éliminés conformément à la réglementation en vigueur.



www.sedq.es

comercial@sedq.es