

# FLYPACK CERASI

Utilisation en piégeage de masse pour le contrôle de la mouche de la cerise *Rhagoletis cerasi*, N° AMM: 2190253

La mouche de la cerise, *Rhagoletis cerasi* (Diptera : Tephritidae), est l'un des ravageurs les plus répandus dans la culture de la cerise en Europe. Cette espèce se trouve distribuée dans toute l'Europe jusqu'au Moyen-Orient, ayant été détectée ces dernières années au Canada ainsi que dans certaines régions des États-Unis.

Il s'agit d'une espèce oligophage qui n'attaque que les fruits d'espèces du genre *Prunus* sp. ainsi que *Lonicera* sp.

Les adultes commencent à apparaître à la mi-avril-mai et peuvent rester dans le champ jusqu'en juillet, selon les conditions climatiques. Dix à quinze jours après l'émergence, la femelle commence à pondre les premiers œufs, dont le nombre peut aller de 50 à 80. En général, elle pond un œuf à l'intérieur de chaque fruit. Les œufs éclosent 8 à 10 jours après et les larves présentent trois stades larvaires. Le développement larvaire dure entre 17 et 30 jours en fonction des conditions climatiques. Lorsque la larve est développée, elle perce l'épiderme et tombe au sol pour se nymphoser, en restant dans le sol au stade de chrysalide jusqu'à l'année suivante à proximité de la plante hôte. Cette espèce engendre une seule génération par an. Lors de la ponte, la femelle provoque une petite blessure dans le fruit qui change alors de couleur ; à son tour, la larve occasionne des dégâts en se nourrissant de la pulpe du fruit et en creusant des galeries à l'intérieur de celui-ci jusqu'à atteindre le noyau. Les fruits acquièrent une consistance molle et finissent par pourrir en raison de la pénétration d'agents pathogènes secondaires tels que des champignons. De même, les fruits affectés tombent prématurément.



***Rhagoletis cerasi***  
Diptera :  
Tephritidae



## MÉTHODES DE LUTTE

Le contrôle de la mouche de la cerise repose essentiellement sur des mesures culturales ainsi que sur l'application de traitements chimiques. Parmi les méthodes culturales, il est recommandé de ne pas laisser de cerises sur l'arbre, ainsi que d'éviter de laisser des fruits infestés sur le sol, de façon à empêcher les larves de pénétrer dans le sol et à réduire ainsi le niveau de population. Une autre mesure préventive consiste également à travailler la terre avant l'émergence des adultes (mars-avril).

Parmi les traitements chimiques, les plus utilisés sont ceux destinés au contrôle des adultes. Ces traitements doivent être appliqués à plusieurs reprises et le délai de sécurité doit être respecté. À noter que si un contrôle approprié n'est pas effectué, cette espèce peut affecter 100 % de la production. Une des méthodes alternatives recommandées est le piégeage massif. Cette technique consiste à attirer les adultes dans un piège contenant un attractif spécifique, pour que le contact avec

l'insecticide provoque la mort des insectes. Le piégeage de masse joue un rôle important notamment en parcelles faiblement à moyennement infestées. En cas de forte infestation, il est recommandé d'appliquer un traitement supplémentaire.

---

## FORMULATION

Le produit FLYPACK Cerasi comprend un diffuseur qui contient des substances attractives spécifiques pour la mouche de la cerise et un piège. Le couvercle du piège est imprégné d'un insecticide de contact (deltaméthrine) pour provoquer la mort des mouches qui pénètrent dans le piège. L'efficacité du FLYPACK Cerasi dépend de la température, de l'aération et de l'humidité ambiante. Dans des conditions normales, la durée de vie du diffuseur est en général d'environ 150 jours, mais celle-ci peut être réduite dans des conditions défavorables.

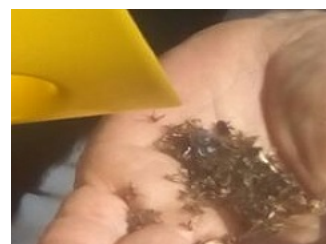
---

## APPLICATION

- La densité de FLYPACK Cerasi préconisée est de 50 à 100/ha en fonction de la variété et du niveau d'infestation de l'année précédente dans la parcelle, ainsi que dans les champs environnants.
  - Les pièges doivent être suspendus à une branche de l'arbre à une hauteur de 1,60 à 2 m du sol sur la face sud de l'arbre.
  - Les pièges doivent être distribués de façon homogène et alternée.
  - Les pièges et les diffuseurs doivent être placés quelques jours avant le pic de vol des adultes et laissés en place jusqu'à la récolte. En général, il convient de poser les pièges lorsque le fruit commence à se développer (toujours avant le changement de couleur).
  - Il est recommandé d'évaluer périodiquement le nombre de captures de certains pièges afin de connaître le niveau de mouches dans la parcelle. En cas de forte infestation, il est recommandé de compléter le piégeage massif avec une application chimique.
- 

## MANIPULATION & STOCKAGE

Le produit FLYPACK Cerasi est fourni conditionné en paquets contenant différents nombres d'unités. Le conditionnement est imperméable aux vapeurs des différents produits. Il est recommandé de conserver le produit dans son emballage d'origine, non ouvert, de préférence dans un endroit frais jusqu'au moment de l'utilisation. Éviter de couper, d'ouvrir ou de perforer les diffuseurs. En condition normale d'utilisation, il n'y a pas de risque de toxicité pour l'homme, les animaux et les plantes. Pour la même raison, les risques de pollution des eaux et des sols sont très limités. Il est néanmoins recommandé d'utiliser des gants pour la manipulation des diffuseurs. Les diffuseurs, les couvercles et les emballages usagés doivent être éliminés conformément à la réglementation en vigueur.



[www.sedq.es](http://www.sedq.es)  
[comercial@sedq.es](mailto:comercial@sedq.es)